



Air for life

pokyny k instalaci

Bezdrátový snímač CO₂

Česky



pokyny k instalaci

Bezdrátový snímač CO₂



Uchovávejte v blízkosti zařízení

Děti od 8 let, osoby s omezenými fyzickými nebo duševními schopnostmi a osoby s omezenými znalostmi a zkušenostmi mohou toto zařízení používat, jen pokud jsou pod dohledem nebo obdrželi pokyny, jak zařízení bezpečně používat, a jsou si vědomi možných nebezpečí.

Děti mladší 3 let musí být mimo dosah zařízení, nebo být vždy pod neustálým dohledem.

Děti ve věku od 3 do 8 let mohou zařízení zapínat nebo vypínat, ale pouze pokud jsou pod dohledem, nebo pokud obdržely jasné pokyny pro bezpečné používání zařízení a rozumí možným rizikům, za předpokladu, že je zařízení umístěno a nainstalováno v běžné poloze pro použití. Děti ve věku od 3 do 8 let nesmí samy vkládat zástrčku do zásuvky, čistit zařízení, měnit jeho nastavení ani provádět jakoukoli údržbu zařízení, která by byla běžně prováděna uživatelem. Děti si nesmí se spotřebičem hrát.

Pokud potřebujete nový napájecí kabel, vždy si objednejte náhradní kus přímo od společnosti Brink Climate Systems B.V.. Poškozené síťové připojení smí vyměňovat jen kvalifikovaný odborník, aby se předešlo nebezpečným situacím!

Země: CZ

Obsah

1	Návod pro uživatele.	5
1.1	Popis Bezdrátový snímač CO ₂	6
1.2	Obsah dodávky.	8
2	Technické údaje.	9
2.1	Obecné údaje o produktu.	9
2.2	Vlivy okolního prostředí.	9
2.3	Přehled provozních ovládacích prvků.	10
3	Montáž.	11
3.1	Instalace Bezdrátový snímač CO ₂	11
3.2	Demontáž Bezdrátový snímač CO ₂	12
3.3	Použití dalšího rámečku (volitelné).	13
4	Nastavení provozu.	14
4.1	Spojení s bezdrátovým vysílačem/přijímačem (párování).	14
4.2	Obnovení továrních nastavení Bezdrátový snímač CO ₂	16
4.3	Spárování více systémů.	16
5	Informace o dalším Bezdrátový snímač CO ₂	17
5.1	Spárování dalšího dálkového ovladače/snímače	17
6	Nastavení.	19
6.1	Obecné funkce Bezdrátový snímač CO ₂	19
6.2	Nastavení Bezdrátový snímač CO ₂	20
6.3	Kontrola hodnot CO ₂ na ventilačním zařízení.	20
7	Zesilovač signálu.	21
8	Odstraňování problémů a záruka.	22
8.1	Poruchy.	22
8.2	Záruka.	22
9	Údržba.	23
9.1	Údržba.	23
10	Prohlášení o shodě.	24
11	Recyklace a likvidace.	25

1 Návod pro uživatele

Vážený zákazníku,

děkujeme vám, že jste si zakoupili produkt Bezdrátový snímač CO₂. Tento návod pro uživatele a návod k instalaci obsahuje všechny potřebné informace k tomu, abyste se s produktem rychle seznámili. Žádáme vás, abyste si před použitím tohoto produktu pečlivě prošli tyto informace. Tento návod pro uživatele k Bezdrátový snímač CO₂ je určen pro instalační techniky a koncové uživatele, proto jej prosím uschovejte. Pro více informací nebo objednání kontaktujte prosím:

Brink Climate Systems B.V.
Poštovní schránka 11
NL-7950 AA, Staphorst, Nizozemsko
Tel.: +31 (0) 522 46 99 44
Fax: +31 (0) 522 46 94 00
E-mail: info@brinkclimatesystems.nl
www.brinkclimatesystems.nl

1.1 Popis Bezdrátový snímač CO₂

Zamýšlené a nezamýšlené použití

Tento návod je věnován Bezdrátový snímač CO₂ (Viz D níže).

Bezdrátový snímač CO₂ by měl být používán pouze v kombinaci s produkty schválenými společností Brink Climate Systems B.V..

Bezdrátový snímač CO₂ lze používat pouze s rekuperační jednotkou (HRU) vybavenou USB připojením a to v místech, kde jsou jednotlivé komponenty vybaveny specifickými verzemi softwaru:

- Verze softwaru jednotky HRU začínající S2 → Verze S2.01.24 nebo vyšší.
- Verze softwaru jednotky HRU začínající S3 → Verze S3.01.03 nebo vyšší.
- Verze softwaru bezdrátového vysílače/přijímače a dálkového ovladače(ů) / snímače(ů) → S1.01.15 nebo vyšší.

Verze softwaru jednotky HRU můžete ověřit prostřednictvím uživatelského rozhraní nebo nahlédnutím do příslušného návodu k instalaci jednotky. Jednotku HRU lze aktualizovat pomocí USB klíče a pokynů dodaných spolu s bezdrátovým vysílačem/přijímačem.

Brink Climate Systems B.V. nabízí řadu dálkových ovladačů/snímačů, které lze připojit k rekuperační jednotce (HRU) prostřednictvím bezdrátového vysílače/přijímače (F). Tato řada se skládá z 5 typů bezdrátových dálkových ovladačů/snímačů (A – E). Dálkový ovladač (A, B nebo C) signalizuje, kdy je třeba vyměnit/vyčistit filtr(y) nebo když dojde k poruše ventilačního systému.

Volitelně je k dispozici zesilovač signálu. Tento zesilovač je nezbytný tam, kde potřebujete pokrýt signál v domech/obydlích na velkou vzdálenost, ať už jde o velmi dobře izolované budovy nebo v situaci, kdy se používají materiály rušící signál. Při projektování proto s tímto zesilovačem signálu počítejte.

Připojená jednotka HRU se ovládá stisknutím jednoho z tlačítek na Bezdrátový snímač CO₂. Vysvětlení tlačítek Bezdrátový snímač CO₂ naleznete v → [Přehled provozních ovládacích prvků](#) -> strana 10.

Bezdrátový snímač CO₂ je nutno vždy používat společně s bezdrátovým vysílačem/přijímačem na jednotce HRU.

Možné je i kombinované použití více dálkových ovladačů/snímačů s 1 bezdrátovým vysílačem/přijímačem.


Celkem lze s 1 vysílačem/přijímačem spárovat maximálně 12 dálkových ovladačů/snímačů (max. 4 ovladače / max. 4 snímače CO₂ a max. 4 snímače vlhkosti).

Poznámka

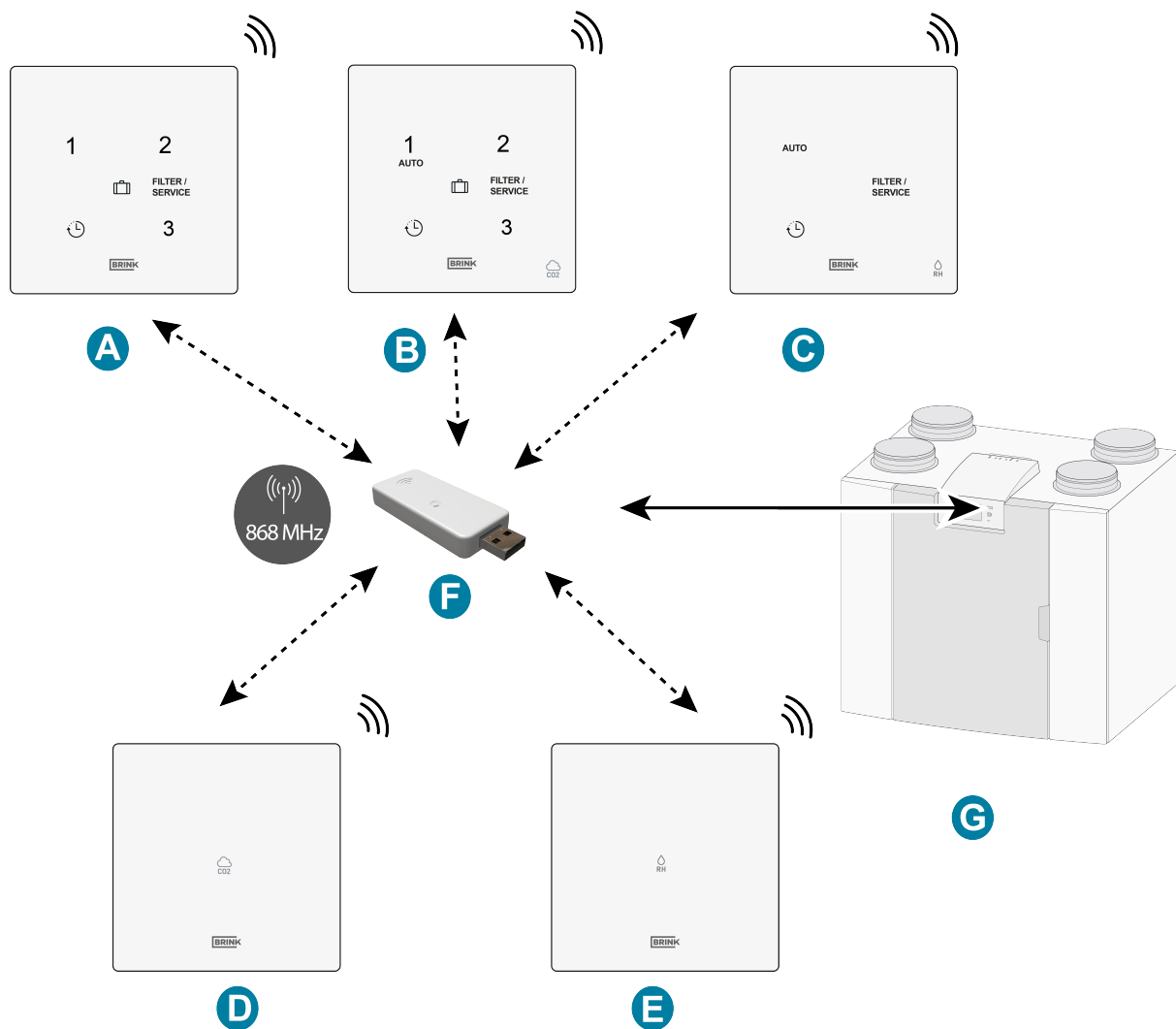
Dálkový ovladač se zabudovaným snímačem CO₂ je připojenou jednotkou HRU vnímán jako snímač CO₂ a ovladač se zabudovaným snímačem vlhkosti je vnímán jako snímač vlhkosti (RH).

Pokud je s jednotkou HRU spárován jeden nebo více snímačů CO₂, jednotka provádí ventilaci podle podmínek nastavených v jednotce HRU připojeným snímačem nebo snímači CO₂.

Pokud se používá více snímačů, má prioritu snímač požadující nejvyšší úroveň ventilace. Pokud se používá více dálkových ovladačů, má přednost naposledy použitá úroveň ventilace.

Když je aktivován režim dovolené () (je-li k dispozici), ovládání vlhkosti / ovládání CO₂ (je-li k dispozici) není funkční! Ovládání CO₂ nefunguje rovněž při nastavení 3 u 3polohového spínače a v režimu zesílení snímače RH s funkcí zesílení.

Rychlosti průtoku vzduchu související s nastavením ventilace musí být vždy nastaveny ve spárované jednotce HRU. Nastavení ventilace naleznete v návodu k instalaci připojené jednotky HRU.



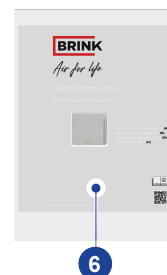
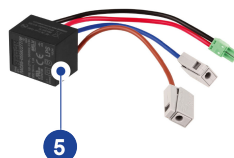
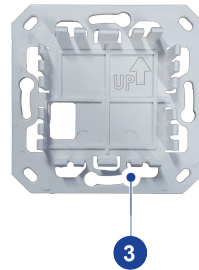
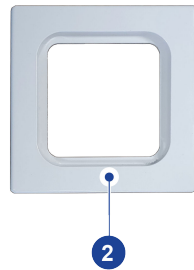
- A. Bezdrátový 3-polohový spínač
- B. Bezdrátový snímač CO₂ s 3polohovým spínačem
- C. Bezdrátový snímač RH (relativní vlhkosti) se zesilovací funkcí
- D. Bezdrátový snímač CO₂
- E. Bezdrátový snímač RH (relativní vlhkosti)
- F. Bezdrátový vysílač/přijímač
- G. Zařízení s USB připojením (např. typ jednotky HRU Flair)

1.2 Obsah dodávky

Zkontrolujte, zda je dodávaný Bezdrátový snímač CO₂ kompletní a bez poškození.

Obsah dodávky Bezdrátový snímač CO₂ se skládá z následujících dílů:

1. Bezdrátový snímač CO₂
2. Rámeček
3. Nástěnný držák
4. Montážní šrouby
5. Trvalý zdroj napájení (230 V AC / 5 V DC)
6. Stručné informace s QR kódem pro přechod do online návodu



2 Technické údaje

2.1 Obecné údaje o produktu

Popis produktu

Název: Bezdrátový snímač CO₂

Technické údaje produktu

Provozní napětí 5 V

Třída ochrany IP21

Frekvence 868 MHz

Barva RAL 9010 (Bílá)

Okolní podmínky

Okolní teplota 0 °C až 50 °C

Teplota uskladnění -20 °C až 60 °C

Vlhkost 0 % až 90 %

Ostatní Pro použití výhradně v interiéru

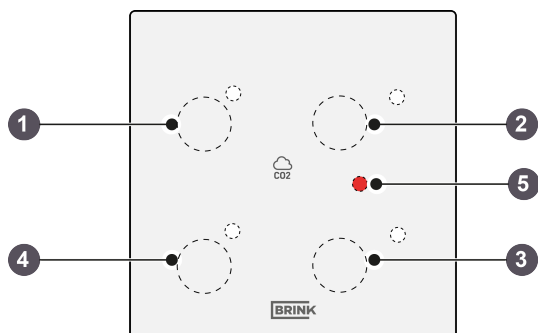
Rozsah 300 m (otevřené pole, výška 1 metr)

2.2 Vlivy okolního prostředí

Bezdrátový snímač CO₂ by měl být pro správný provoz umístěn a používán na místě s odpovídajícími okolními podmínkami. Bezdrátový snímač CO₂ lze instalovat pouze v interiéru, ale ne v blízkosti zdroje tepla, radiátoru nebo v extrémně vlhkém prostředí. Bezdrátový snímač CO₂ nemůžete rovněž vystavovat přímému sálavému teplu (slunečnímu teplu). Bezdrátový snímač CO₂ nelze instalovat v blízkosti magnetického pole. Mohlo by to poškodit vnitřní součástky.

2.3 Přehled provozních ovládacích prvků

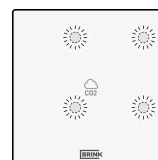
Bezdrátový snímač CO₂ má čtyři neviditelná (kapacitní) tlačítka. Každé tlačítko je vybaveno LED kontrolkou (bílá).



1. Tlačítko 1 – Není viditelné, ale je k dispozici pro nastavení „ID uzlu“ během párování
2. Tlačítko 2 – Není viditelné, ale je k dispozici pro nastavení „ID uzlu“ během párování
3. Tlačítko 3 – Není viditelné, ale je k dispozici pro nastavení „ID uzlu“ během párování
4. Tlačítko 4 – Není viditelné, ale je k dispozici pro nastavení „ID uzlu“ během párování
5. LED kontrolka pro indikaci poruchy

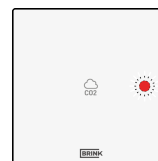
Tlačítko 1, 2, 3 a 4

Když jsou (neviditelná) tlačítka 1, 2, 3 a 4 používána pro ID uzlu (viz → [Spojení s bezdrátovým vysílačem/přijímačem \(párování\)](#) -> strana 14), bílá LED kontrolka umístěná vedle těchto tlačítek jednou zabliká jako potvrzení „stisknutí tlačítka“.



LED kontrolka pro indikaci poruchy

Tato červená LED signalizuje, kdy je třeba vyčistit/vyměnit filtr(y) (LED kontrolka bude svítit nepřetržitě) nebo kdy dojde k poruše připojené HR jednotky (LED kontrolka bude blikat). To platí jak pro baterii, tak pro snímač/dálkový ovladač napájený 230 V.



3 Montáž

3.1 Instalace Bezdrátový snímač CO₂

Provedte **krok 1** až **krok 5**, abyste nainstalovali Bezdrátový snímač CO₂.

V této části je zobrazen příklad bezdrátového 3-polohového spínače, ale Bezdrátový snímač CO₂ se instaluje stejným způsobem.

Bezdrátový snímač CO₂ nainstalujte na elektroinstalační krabici na omítku (Ø 55 mm).



Nebezpečí

Při připojování trvalého napájení vždy odpojte síťové napájení 230 V!

Krok 1

- Umístěte trvalý zdroj napájení (A) do elektroinstalační krabice na omítku.
- Připojte síťové napájení 230 V k šedým konektorům továrně namontovaným na zdroji napájení. Odstraňte izolaci vodiče v délce cca 7 mm.

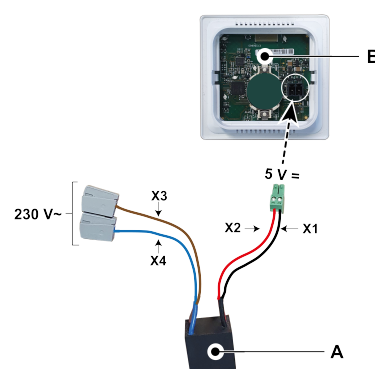
Krok 2

- Protáhněte červený a černý vodič spolu se zeleným konektorem přes čtvercový otvor v nástěnném držáku (C).
- Přišroubujte nástěnný držák na elektroinstalační krabici na omítku.



Poznámka

Šipka na nástěnném držáku musí směřovat nahoru!



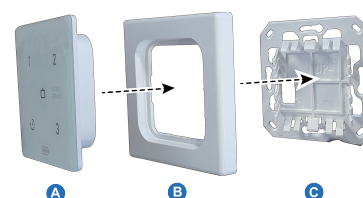
A. Trvalý zdroj napájení
(230 V AC / 5 V DC)

B. Bezdrátový snímač CO₂

X1 = Černá
X2 = Červená
X3 = Hnědá
X4 = Modrá

Krok 3

- Protáhněte červený a černý vodič spolu se zeleným konektorem přes rámeček (B) a připojte je ke konektoru na zadní straně Bezdrátový snímač CO₂ (A).
- Zacvakněte Bezdrátový snímač CO₂ (A) spolu s připojenými červenými a černými vodiči a rámečkem (B) na nástěnný držák (C).



Krok 4

- Po montáži Bezdrátový snímač CO₂ na nástěnný držák odstraňte fólii z přední strany.
- Znovu připojte 230V síťový přívod k zařízení.



Krok 5

Po instalaci Bezdrátový snímač CO₂ na stěnu lze bezdrátový vysílač/ přijímač* umístit do USB portu jednotky HRU, kterou je třeba propojit s Bezdrátový snímač CO₂. Pro připojení bezdrátového vysílače/ přijímače k jednotce HRU viz → [Spojení s bezdrátovým vysílačem/ přijímačem \(párování\)](#) -> strana 14



* Bezdrátový vysílač/přijímač není součástí dodávky Bezdrátový snímač CO₂ a je nutné jej objednat samostatně!

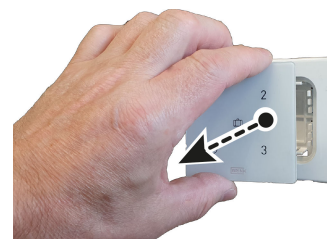
i Poznámka

Jakmile je bezdrátový dálkový ovladač/snímač napájen, všech 5 LED kontrolky na dálkovém ovladači/ snímači začne blikat.

3.2 Demontáž Bezdrátový snímač CO₂

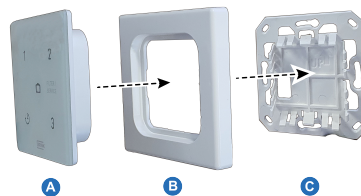
Chcete-li sundat Bezdrátový snímač CO₂ z nástěnného držáku: Uchopte přední část Bezdrátový snímač CO₂ za okraje a opatrně jej vytáhněte z držáku.

V této části uvádíme příklad bezdrátového 3polohového spínače, ale ostatní bezdrátové ovladače/snímače je z nástěnného držáku nutno sundat stejným způsobem.



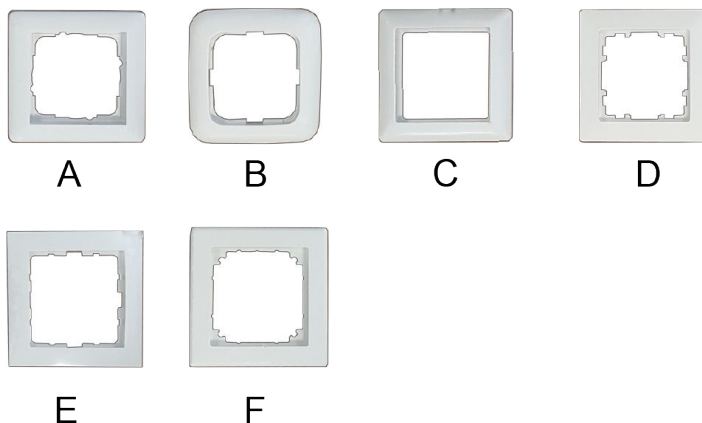
3.3 Použití dalšího rámečku (volitelné)

Bezdrátový snímač CO₂ sestává z nástěnného držáku (C), rámečku (B) a bezdrátového ovladače (A). Nástěnný držák (C) je navržen tak, aby bylo možné použít řadu rámečků od jiných výrobců.



Výrobky jsou standardně dodávány s rámečkem Brink. Tento rámeček lze nahradit rámečky jiných výrobců nebo rámečky z jiných řad. Vzhled a odchylky se budou lišit podle výrobce. Místo standardního rámečku lze použít následující typy rámečků:

- A. Gira - System 55
- B. Busch Jaeger Balance/Reflex SI
- C. Jung AS
- D. Siemens Delta
- E. Berker S.1
- F. Merten System M



Výše uvedené alternativní rámečky nejsou součástí dodávky Brink!

4 Nastavení provozu

4.1 Spojení s bezdrátovým vysílačem/přijímačem (párování)

Jakmile je Bezdrátový snímač CO₂ nainstalován a bezdrátový vysílač/přijímač umístěn v jednotce HRU (viz obrázek vpravo), lze je propojit (spárovat).

U jednotky HRU vybavené displejem se zobrazí symbol USB (📶) jako potvrzení, že byl bezdrátový vysílač/přijímač „rozpoznán“. U jednotky HRU bez displeje bude tento symbol USB viditelný v aplikaci. Pokud symbol USB není vidět, je vaše jednotka HRU pravděpodobně vybavena verzí softwaru vydanou před červencem 2022, a Bezdrátový snímač CO₂ proto není možné připojit.

Postupujte podle níže uvedených kroků:

Krok 1

Připojte k jednotce HRU napájení.

Krok 2

Stiskněte a podržte tlačítko párování na USB přijímači od 3 do 10 sekund. Zelená LED kontrolka na USB přijímači začne blikat (1× za sekundu).

Režim párování zůstane aktivní po dobu 10 minut.

Krok 3

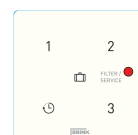
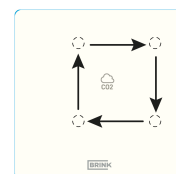
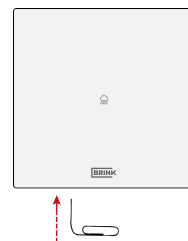
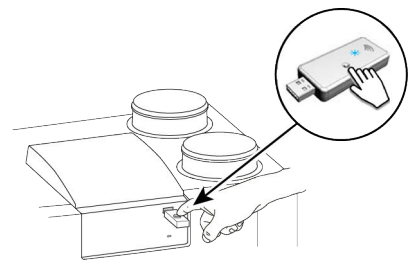
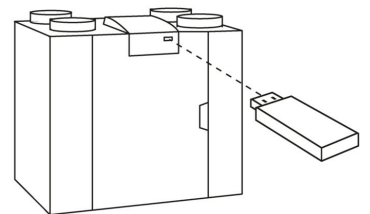
Stiskněte a podržte tlačítko párování po dobu 3 až 10 sekund na spodní straně ovladače (přes malý otvor), například koncem kancelářské sponky.

Po stisknutí tlačítka byste měli slyšet zvuk „cvaknutí“.


Párování je povoleno, když se postupně rozsvítí čtyři LED kontrolky (jedna svítí 0,5 sekundy a když zhasne, rozsvítí se další).

Režim párování je zakázán, když LED kontrolka filtru/servisu svítí dvě sekundy; vraťte se ke kroku 3.

Pokud se párování nezdaří, obnovte tovární nastavení Bezdrátový snímač CO₂ a zkuste spárování znovu. Nebo viz → [Zesilovač signálu](#) - > strana 21



Krok 4

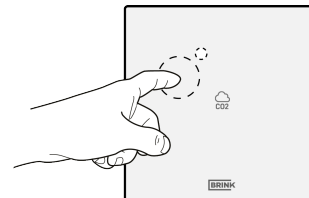
Zvolte, pod jakým číslem má být Bezdrátový snímač CO₂ registrován při konfiguraci „ID UZLU“; stiskněte na Bezdrátový snímač CO₂ libovolné ze čtyř tlačítek (nepoužívejte tlačítko dovolené ). Stiskněte například tlačítko 2. LED kontrolka 2 jednou blikne.

Při párování více snímačů/dálkových ovladačů s jednotkou HRU stiskněte tlačítko pro ID UZLU, které ještě nebylo spárováno. Toto ID musí být jedinečné pro každý snímač. Číslo tlačítka odpovídá číslu spárovaného příslušenství v nabídce jednotky HRU.

Pokud se párování nezdaří, vraťte se ke kroku 3. Zkontrolujte také bezdrátový vysílač/přijímač.

Chcete-li zastavit režim párování: Krátce stiskněte a podržte tlačítko párování bezdrátového vysílače/přijímače (po dobu 1 sekundy). Zelená LED kontrolka na bezdrátovém vysílači/přijímači přestane blikat.

Chcete-li nastavit snímač(e) CO₂, viz → [Nastavení](#) -> strana 19



Poznámka

Vždy ihned po spárování deaktivujte režim párování na bezdrátovém vysílači/přijímači.

Poznámka

Pokud je bezdrátový dálkový ovladač/snímač registrován s existujícím ID UZLU, první registrovaný dálkový ovladač/snímač bude přepsán. Nezapomeňte zajistit, aby měly všechny spárované dálkové ovladače/snímače své vlastní jedinečné ID UZLU.

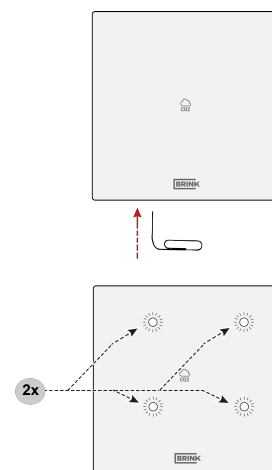
Aktivaci dálkového ovladače/snímače a rychlosti průtoku vzduchu spojené s nastavením ventilace je nutno vždy provést na spárované jednotce HRU. Tuto akci nelze provést u Bezdrátový snímač CO₂. Další pokyny naleznete v návodu k instalaci připojené jednotky HRU.

4.2 Obnovení továrních nastavení Bezdrátový snímač CO₂

Bezdrátový vysílač/přijímač a dálkový ovladač(e)/snímač(e) je možné obnovit zpět na tovární nastavení:

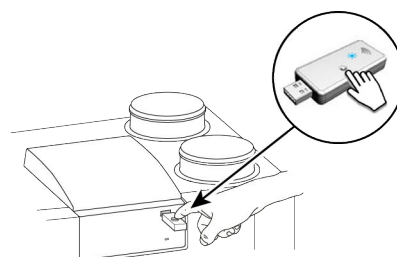
Obnovení továrních nastavení ovladače

- Stiskněte tlačítko párování (například koncem kancelářské sponky) po dobu delší než 20 sekund. Když je tlačítko párování správně stisknuto, ucítíte „cvaknutí“.
- Pro potvrzení resetování všech 5 LED kontrolků dvakrát zabliká (všechny se rozsvítí na 0,5 sekundy a na 5 sekund zhasnou).
- Následně se odstraní všechny informace o spárování z Bezdrátový snímač CO₂.



Obnovení továrních nastavení USB přijímače

- Stiskněte tlačítko na bezdrátovém vysílači/přijímači po dobu delší než 20 sekund.
- Pro potvrzení resetování zelená LED kontrolka na bezdrátovém vysílači/přijímači dvakrát zabliká.
- Následně jsou odstraněny všechny informace o spárování z bezdrátového vysílače/přijímače.



4.3 Spárování více systémů

Při spárování více instalací/obydlí se ujistěte, že jste spárovali bezdrátové vysílače v každé instalaci/obydlí a ujistěte se, že v režimu párování se najednou nachází pouze jeden (1) bezdrátový vysílač/přijímač. Bezdrátový vysílač/přijímač, který se nachází v režimu párování, může detekovat a být spárován s bezdrátovým vysílačem(i) / přijímačem(i), bezdrátovým ovladačem(i) a/nebo snímačem(i) z různých instalací/obydlí. Chcete-li zastavit režim párování bezdrátového vysílače/přijímače: Stiskněte tlačítko párování bezdrátového vysílače/přijímače (po dobu 1 sekundy). Zelená LED kontrolka na zařízení přestane blikat.

i Poznámka

Vždy ihned po spárování deaktivujte režim párování na bezdrátovém vysílači/přijímači.

5 Informace o dalším Bezdrátový snímač CO₂

5.1 Spárování dalšího dálkového ovladače/snímače

Pokud chcete připojit k jednotce HRU další dálkové ovladače nebo snímače, postupujte podle kroků uvedených níže.

Jako příklad je uveden bezdrátový 3-polohové spínač.

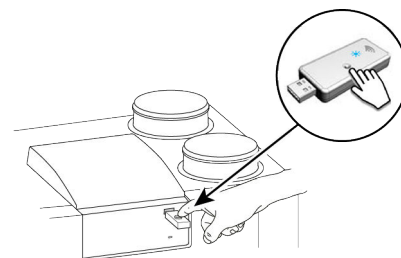
Krok 1

Připojte k jednotce HRU síťové napájení.

Krok 2

Stiskněte a podržte tlačítko párování na bezdrátovém vysílači/přijímači od 3 do 10 sekund.

Zelená LED kontrolka na bezdrátovém vysílači/přijímači začne blikat (1x za sekundu). Režim párování zůstane aktivní po dobu 10 minut.

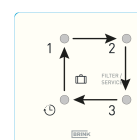


Krok 3

Stiskněte a podržte tlačítko párování po dobu 3 až 10 sekund na spodní straně ovladače (přes malý otvor), například koncem kancelářské sponky. Po stisknutí tlačítka byste měli slyšet zvuk „cvaknutí“.



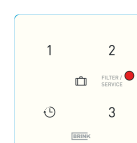
Párování je povoleno, když se postupně rozsvítí čtyři LED kontrolky (jedna svítí 0,5 sekundy a když zhasne, rozsvítí se další).



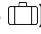
Párování je deaktivováno, když se na dvě sekundy rozsvítí červená LED kontrolka.

Pokud se párování nezdaří, obnovte Bezdrátový snímač CO₂ do továrního nastavení a zkuste Bezdrátový snímač CO₂ spárovat znovu. Nebo viz →

[Zesilovač signálu](#) -> strana 21



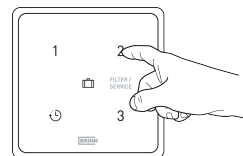
Krok 4

Zvolte, pod jakým číslem má být snímač registrován při konfiguraci „ID UZLU“; stiskněte na Bezdrátový snímač CO₂ libovolné ze čtyř tlačítek (nepoužívejte tlačítko dovolené ). Stiskněte například tlačítko 2. LED kontrolka 2 jednou blikne.

Při párování více snímačů/dálkových ovladačů s jednotkou HRU stiskněte tlačítko pro ID UZLU, které ještě nebylo spárováno. Toto ID musí být jedinečné pro každý snímač. Číslo tlačítka odpovídá číslu spárovaného příslušenství v nabídce jednotky HRU.

Pokud se párování nezdaří, vraťte se ke kroku 3. Zkontrolujte také bezdrátový vysílač/přijímač.

Chcete-li zastavit režim párování: Krátce stiskněte a podržte tlačítko párování bezdrátového vysílače/přijímače (po dobu 1 sekundy). Zelená LED kontrolka na bezdrátovém vysílači/přijímači přestane blikat.



Poznámka

Vždy ihned po spárování deaktivujte režim párování na bezdrátovém vysílači/přijímači.

Poznámka

Pokud je bezdrátový dálkový ovladač/snímač registrován s existujícím ID UZLU, první registrovaný dálkový ovladač/snímač bude přepsán. Nezapomeňte zajistit, aby měly všechny spárované dálkové ovladače/snímače své vlastní jedinečné ID UZLU.

6 Nastavení

6.1 Obecné funkce Bezdrátový snímač CO₂

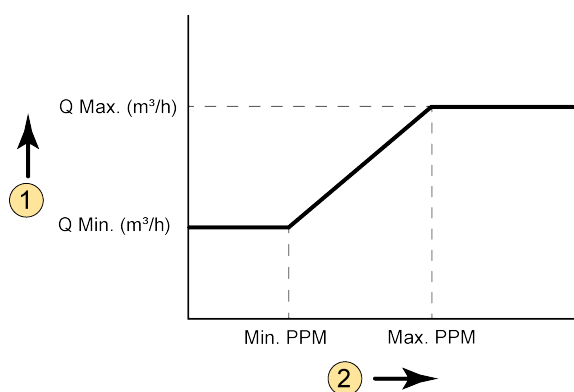
Bezdrátový snímač CO₂ zajišťuje optimální ventilaci obydlí díky automatickému nastavení průtoku vzduchu na základě úrovně CO₂. Když je nainstalováno více Bezdrátový snímač CO₂, rychlost průtoku vzduchu je určena Bezdrátový snímač CO₂, který požaduje nejvyšší úroveň.

V závislosti na minimální a maximální (nastavené) hodnotě PPM, Bezdrátový snímač CO₂ upravuje průtok vzduchu proporcionálně mezi nastavením 1 (nízký průtok) a nastavením 3 (vysoký průtok).



Poznámka

Ovládání CO₂ je aktivní pouze tehdy, když se jednotka HRU nachází v režimu 1 nebo 2.



- 1 = Hodnota proudění vzduchu
- 2 = Množství CO₂ v oblasti, kde je umístěn Bezdrátový snímač CO₂
- Q Min = Nastavení minimálního průtoku vzduchu 1
Například Bezdrátový snímač CO₂, tovární nastavení , krok 1.2 (v zařízení Flair) = 100 m³/h
- Q Max = Nastavení maximálního průtoku vzduchu 3
Například Bezdrátový snímač CO₂, tovární nastavení , krok 1.4 (v zařízení Flair) = 250 m³/h
- Min. PPM = Minimální (nastavená) hodnota PPM
Například Bezdrátový snímač CO₂, tovární nastavení . krok 6.2 (v zařízení Flair) = 400 PPM
- Max. PPM = Maximální (nastavená) hodnota PPM
Například Bezdrátový snímač CO₂, tovární nastavení . krok 6.3 (v zařízení Flair) = 1 200 PPM

6.2 Nastavení Bezdrátový snímač CO₂

Pro aktivaci připojeného Bezdrátový snímač CO₂ musí být v nabídce Nastavení příslušné jednotky HRU nastaven Bezdrátový snímač CO₂ jako „ZAPNUTO“. Změna nastavení v nabídce Nastavení, viz instalační pokyny pro dané zařízení. V případě potřeby lze v nabídce Nastavení také nastavit minimální a maximální hodnoty PPM, při kterých je Bezdrátový snímač CO₂ řízen.

CO ₂ – nastavení zařízení Flair				
Krok č.	Popis	Tovární nastavení	Rozsah nastavení	Krok
6	Bezdrátový snímač CO ₂			
6.1	Zapínání a vypínání Bezdrátový snímač CO ₂	VYP	ZAP – VYP	–
6.2	Minimální PPM Bezdrátový snímač CO ₂ 1	400	400 – 1200	25
6.3	Maximální PPM Bezdrátový snímač CO ₂ 1	1200		
6.4	Minimální PPM Bezdrátový snímač CO ₂ 2	400		
6.5	Maximální PPM Bezdrátový snímač CO ₂ 2	1200		
6.6	Minimální PPM Bezdrátový snímač CO ₂ 3	400		
6.7	Maximální PPM Bezdrátový snímač CO ₂ 3	1200		
6.8	Minimální PPM Bezdrátový snímač CO ₂ 4	400		
6.9	Maximální PPM Bezdrátový snímač CO ₂ 4	1200		

6.3 Kontrola hodnot CO₂ na ventilačním zařízení

V informační nabídce (u všech zařízení Flair) můžete odečíst hodnoty připojeného nebo připojených zařízení Bezdrátový snímač CO₂. Tímto způsobem můžete také zkontrolovat správnou funkčnost připojeného nebo připojených zařízení Bezdrátový snímač CO₂. Hodnoty lze v této informační nabídce pouze odečíst; změna nastavení není možná. Další informace týkající se informační nabídky naleznete v návodu k instalaci příslušného zařízení.

Informační nabídka u zařízení Flair:

Stiskněte tlačítko informace ⓘ na displeji a použijte tlačítka ▲ a ▼. Následně přejděte k načteným hodnotám Bezdrátový snímač CO₂.

Můžete se také podívat na uživatelské rozhraní nebo displej zařízení jednotky HRU a zjistit, kterým dálkovým ovladačem/snímačem je jednotka HRU ovládána.

ⓘ Poznámka

Změření a zobrazení správné hodnoty může zařízení Bezdrátový snímač CO₂ trvat až 48 hodin.

7 Zesilovač signálu

K dispozici je volitelný zesilovač signálu. Tento zesilovač je nezbytný tam, kde potřebujete pokrýt signál na velkou vzdálenost, ať už doma, ve velmi dobře izolovaných budovách nebo v situacích, kdy se používají materiály rušící signál.

Pokud je snímač/dálkový ovladač mimo dosah bezdrátového vysílače/přijímače a nelze jej spárovat (červená LED kontrolka na ovladači nebo snímači), vyjměte bezdrátový vysílač/přijímač ze zařízení Brink a připojte jej k adaptéru chytrého telefonu nebo notebooku (abyste zajistili napájení bezdrátového vysílače/přijímače). Nyní vyhledejte bezdrátový vysílač/přijímač ve stejné místnosti jako ovladač nebo snímač, který chcete spárovat.

Znovu spusťte proces párování. Pokud je párování úspěšné, nainstalujte zesilovač signálu, abyste rozšířili dosah signálu bezdrátového vysílače/přijímače směrem k ovladačům a/nebo snímačům.

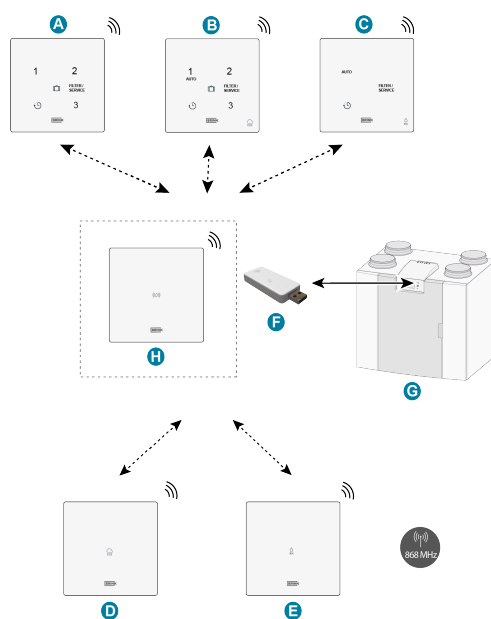
Zesilovač signálu lze objednat od společnosti Brink pod objednacím číslem 532715.

i Poznámka

Zesilovač signálu vyžaduje pevný zdroj napájení 230 V.

i Poznámka

Dálkové ovladače a snímače vždy spárujte přímo s bezdrátovým vysílačem/přijímačem a ne prostřednictvím zesilovače signálu. Zesilovač signálu nelze pro spárování použít.



- A. Bezdrátový 3-polohový spínač
- B. Bezdrátový snímač CO₂ s 3polohovým spínačem
- C. Bezdrátový snímač RH (relativní vlhkosti) se zesilovací funkcí
- D. Bezdrátový snímač CO₂
- E. Bezdrátový snímač RH (relativní vlhkosti)
- F. Bezdrátový vysílač/přijímač
- G. Zařízení s USB připojením (např. typ jednotky HRU Flair)
- H. Zesilovač signálu (Volitelné)

8 Odstraňování problémů a záruka

8.1 Poruchy

- Při použití dálkových ovladačů/snímačů napájených z baterie přejde jednotka HRU do chybového stavu, když je baterie vybitá. Porucha automaticky zmizí po výměně baterie.
- Pokud bezdrátové snímače CO₂ nebo RH nefungují, zkontrolujte, zda se jednotka HRU nenachází v režimu dovolené.
- Pokud se vyskytnou problémy s párováním, viz → [Zesilovač signálu](#) -> strana 21
- Další poruchy naleznete v návodu k instalaci připojené jednotky HRU.

8.2 Záruka

Bezdrátový snímač CO₂ byl pečlivě vyroben společností Brink Climate Systems B.V. a splňuje vysoké standardy kvality. Záruka na funkčnost Bezdrátový snímač CO₂ trvá po dobu dvou let od okamžiku dodání. Tato záruka je poskytována v souladu se Všeobecnými obchodními podmínkami společnosti Brink Climate Systems B.V., které naleznete na stránkách www.brinkclimatesystems.nl. V případě nesprávného nebo nevhodného použití Bezdrátový snímač CO₂ a nedodržení pokynů uvedených v tomto návodu pro uživatele vaše právo na záruku zaniká.

Pokud chcete uplatnit záruku:

Musíte to oznámit písemně na adresu:

Brink Climate Systems B.V.

Poštovní schránka 11

NL-7950 AA, Staphorst, Nizozemsko

Poznámka

Není povoleno provádět žádné změny na hardwaru nebo softwaru Bezdrátový snímač CO₂. Mohlo by to ovlivnit správné fungování Bezdrátový snímač CO₂; v takovém případě zaniká platnost všech záruk.

9 Údržba

9.1 Údržba

Bezdrátový snímač CO₂ pravidelně čistěte měkkým hadříkem.



Poznámka

Dbejte, aby se na Bezdrátový snímač CO₂ nikdy nedostala voda a/nebo (čisticí) tekutina.

10 Prohlášení o shodě

Toto prohlášení o shodě se vydává na výhradní odpovědnost výrobce.

Výrobce: Brink Climate Systems B.V.
Adresa: Poštovní schránka 11
NL-7950 AA, Staphorst, Nizozemsko
Výrobek: Bezdrátový snímač CO₂

Výše popsaný výrobek splňuje následující směrnice:

◆ 2014/53/EU (Směrnice EMC)

Výše uvedený výrobek byl podroben přezkoušení podle norem:

◆ EN 301 489-3: V2.1.1:2019-03
◆ EN 300 220-2: V3.2.1:2018-06
◆ ETSI EN 300 220-1: V3.1.1 (2017-02)
◆ EN 62479: 2010
◆ EN 60669-2-5: 2016
◆ EN 60669-2-1: 2004 + A1:2009
◆ EN 50428: 2005 + A1:2007 + A2:2009

Certifikát EU o zkoušce typu 40056587; zkušební a certifikační institut VDE (0366).

Staphorst, 15. 04. 2023



A. Hans
generální ředitel

11 Recyklace a likvidace



Přístroj nikdy nevyhazujte do komunálního odpadu!

V souladu se zákonem o likvidaci odpadů odevzdejte následující položky ekologicky šetrné likvidace a recyklace do vhodných sběrných míst:

- staré zařízení
- opotřebené díly
- rozbité stavební díly
- elektrický nebo elektronický odpad
- kapaliny a oleje nebezpečné pro životní prostředí

Šetrné k životnímu prostředí znamená rozdělit podle skupin materiálů, aby bylo dosaženo maximální možné znovupoužitelnosti základních materiálů s minimálním dopadem na životní prostředí.

1. Kartonové obaly, recyklovatelné plasty a výplňové materiály z plastu musí být zlikvidovány způsobem šetrným k životnímu prostředí prostřednictvím vhodných recyklačních systémů nebo sběrných dvorů.
2. Dodržujte příslušné národní a místní předpisy.



Air for life

Brink Climate Systems B.V.

Wethouder Wassebaliestraat 8, NL-7951SN Staphorst

Tel.: +31 (0) 522 46 99 44

E: info@brinkclimatesystems.nl

www.brinkclimatesystems.nl