

BRINK

Air for life

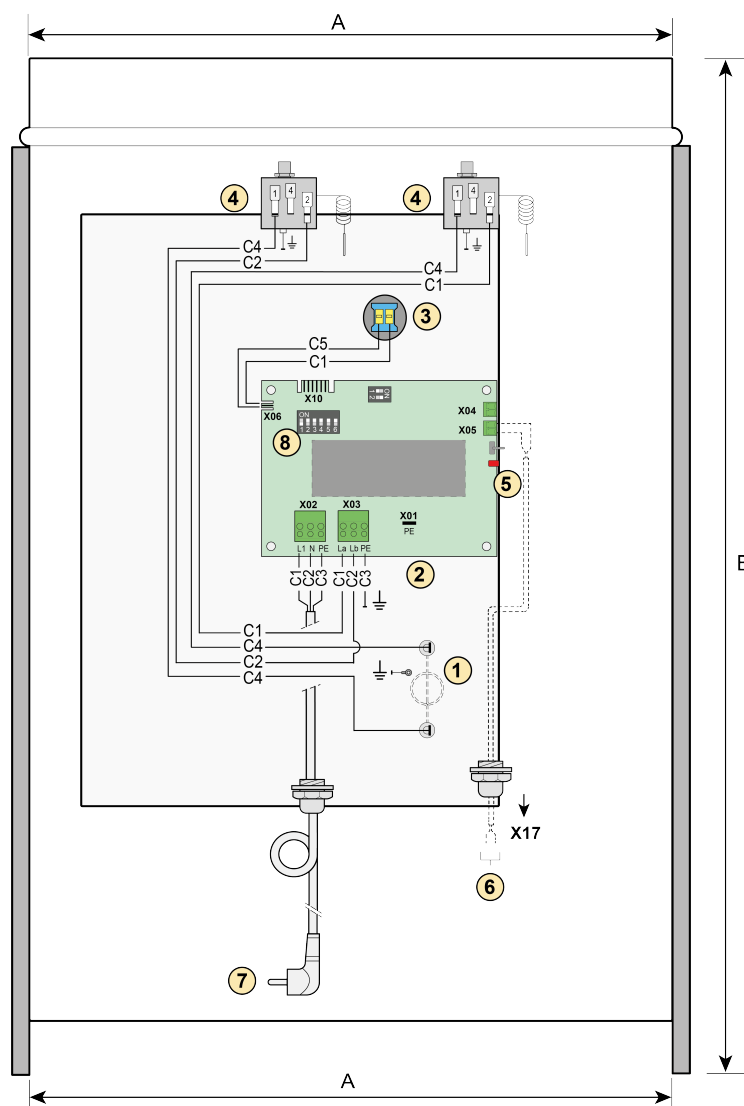
pokyny k instalaci

Flair dohříváč a předeříváč
Česky



1 Flair předehříváč a předehříváč

Dohříváč Flair a předehříváč Flair jsou navzájem identické a elektricky připojené k zařízení Flair stejným způsobem.



Flair 200/225
A = Ø160 mm s redukcí na DN125
B = 350 mm


Flair 300/325
A = Ø160 mm
B = 400 mm

Flair 400
A = Ø180 mm
B = 400 mm

Flair 450/600
A = Ø180 mm s rozšířením na DN200
B = 400 mm

- 1 = Topná spirála
- 2 = PCB typ UVP1
- 3 = Teplotní snímač
- 4 = Teplotní bezpečnostní termostat s ručním resetem
- 5 = Červená LED; svítí, když je ohříváč připojen k zařízení Flair
- 6 = 2pólové připojení eBus X17 na zařízení Flair
- 7 = Napájecí zástrčka 230V
- 8 = Dip přepínač

- C1 = hnědá
- C2 = modrá
- C3 = zelená/žlutá
- C4 = černá
- C5 = bílá

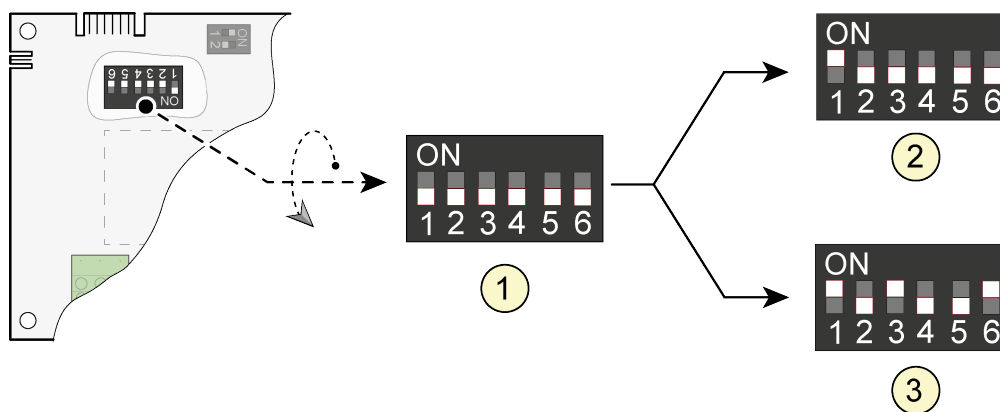
Nastavením přepínačů DIP na desce plošných spojů v ohříváči Flair zařízení rozpozná připojený ohříváč. Tento ohříváč Flair musí být vždy namontován přímo na připojení zařízení Flair. Po instalaci ohříváče musí být hodnoty nastavení Flair vždy upraveny; nastavení úpravy procedury Flair dohříváče a předehříváče v nabídce Nastavení  zařízení Flair naleznete v příslušných instalačních pokynech Flair.

2 Nastavení správné nastavení dip přepínače

V továrně je dohříváč a předehříváč dodáván se všemi přepínači DIP v poloze „VYPNUTO“; správné nastavení přepínače musí být vždy nastaveno instalačním technikem.



Poznámka: Pokud nastavení není správné, topení nebude fungovat nebo bude fungovat nesprávně!



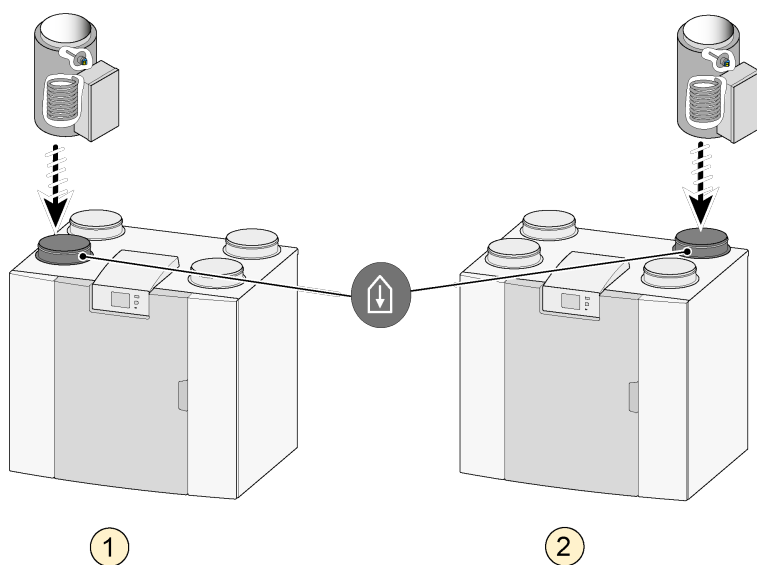
- 1 = Tovární nastavení
- 2 = Nastavení přepínače předehříváče
- 3 = Nastavení přepínače dohříváče

3 Montážní polohy



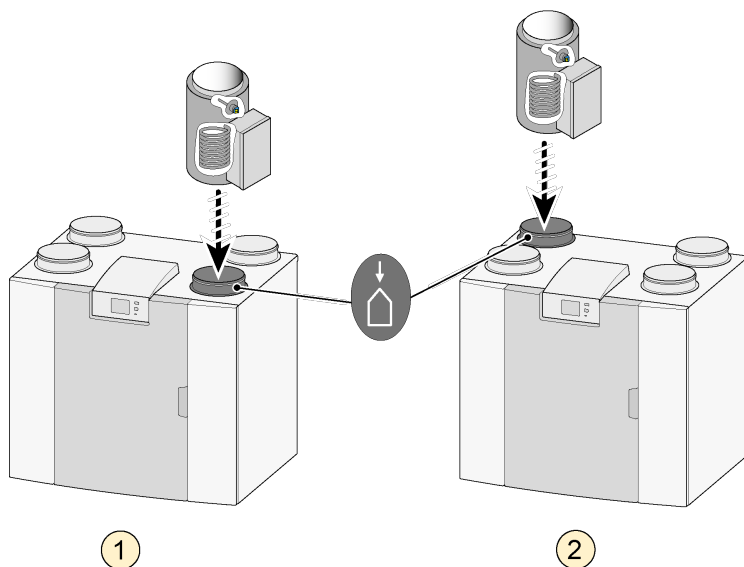
Dohříváč i předehříváč jsou na zařízení Flair vždy umístěny stejným způsobem. Topná spirála je vždy mezi zařízením Flair a teplotním čidlem v ohříváči! Dohříváč a předehříváč Flair lze namontovat vodorovně i svisle. U vodorovné montáže, namontujte přípojovací skříň vždy směrem nahoru ve spojení s polohou teplotního čidla!

Dohříváč Flair



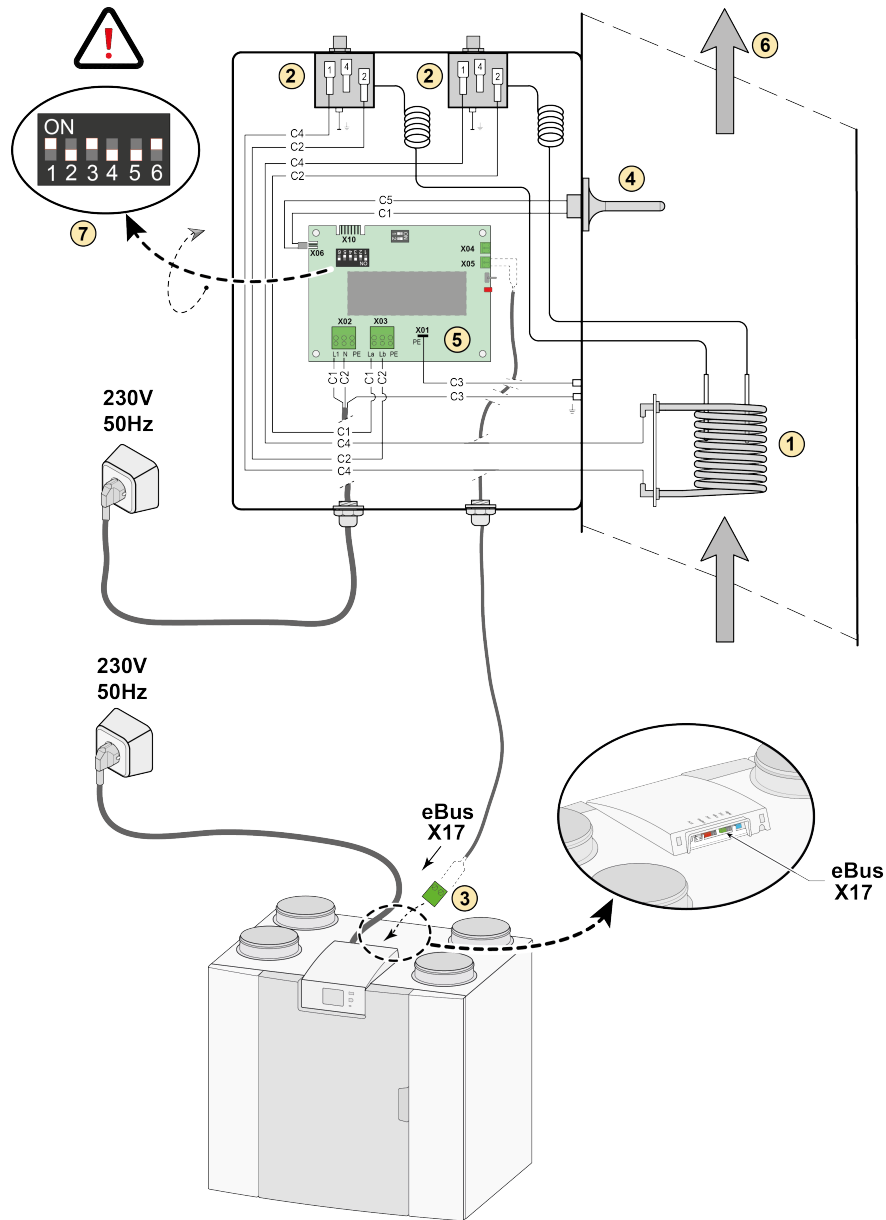
- 1 = Levá verze zařízení Flair
- 2 = Pravá verze zařízení Flair

Flair předehříváč



- 1 = Levá verze zařízení Flair
- 2 = Pravá verze zařízení Flair

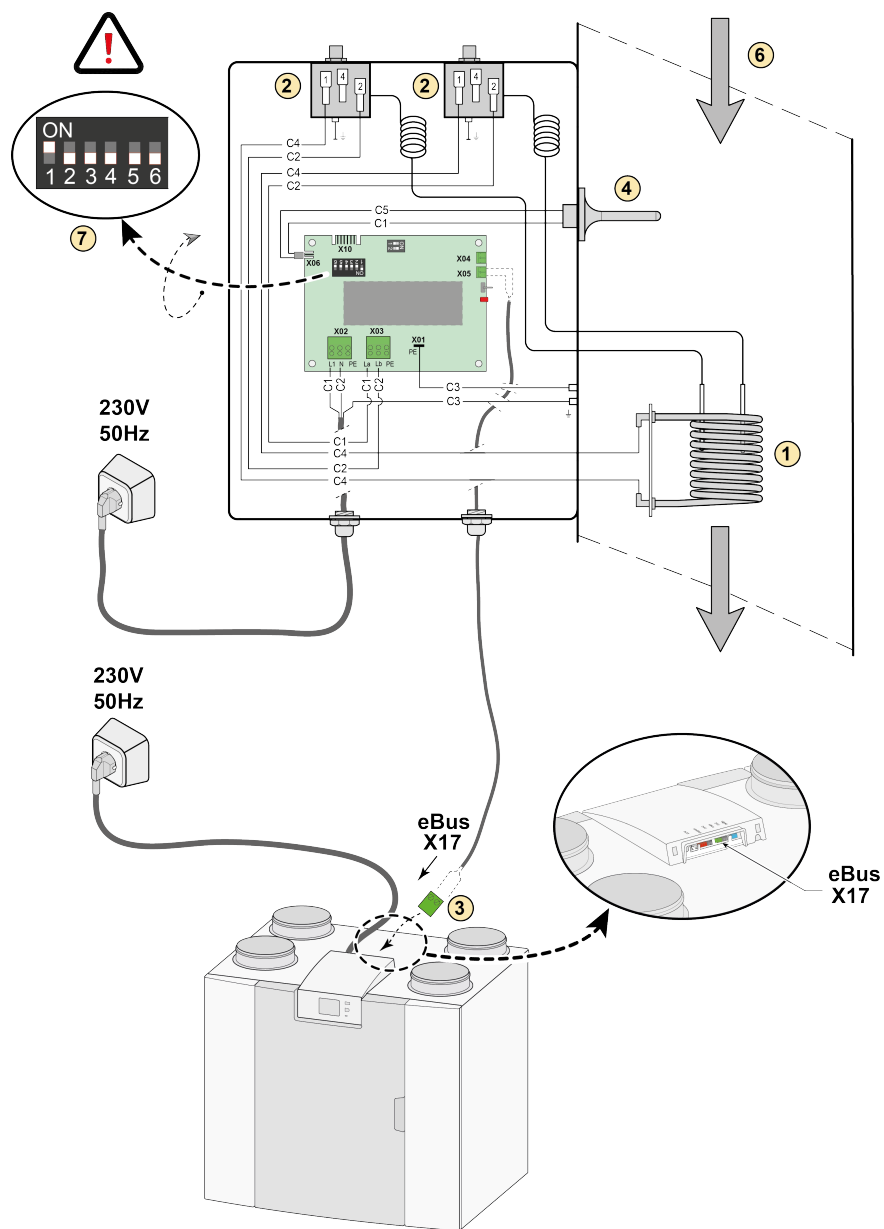
4A Připojení Flair dohříváče se zařízením Flair



- 1 = Topná spirála
- 2 = Teplotní bezpečnostní termostat s ručním resetem
- 3 = 2pólové připojení eBus X17 na zařízení Flair
- 4 = Teplotní snímač
- 5 = PCB typ UVP1
- 6 = Směr proudění vzduchu
- 7 = Nastavení přepínače dohříváče Flair

- C1 = hnědá
- C2 = modrá
- C3 = zelená/žlutá
- C4 = černá
- C5 = bílá

4B Připojení předehříváče Flair se zařízením Flair



- 1 = Topná spirála
- 2 = Teplotní bezpečnostní termostat s ručním resetem
- 3 = 2pólové připojení eBus X17 na zařízení Flair
- 4 = Teplotní snímač
- 5 = PCB typ UVP1
- 6 = Směr proudění vzduchu
- 7 = Nastavení přepínače předehříváče Flair

- C1 = hnědá
- C2 = modrá
- C3 = zelená/žlutá
- C4 = černá
- C5 = bílá

5 Nastavení čísla kroku v zařízení Flair



Když je Flair dohříváč a/nebo předehříváč umístěn na zařízení Flair, musí to být vždy nastaveno v nabídce Nastavení  zařízení Flair!

Informace o nastavení postupu v této nabídce Nastavení  zařízení Flair najdete v příslušných instalačních pokynech Flair.



<https://www.brinkclimatesystems.nl/support/downloads>

Při nastavování předehříváče, nastavte parametr 5.1 na ZAPNUTO; pokud je použit dohříváč, musí být parametr 5.2 nastaven na ZAPNUTO a v případě potřeby může být teplota dohříváče stále nastavena v parametru 5.3.

POZNÁMKA : pokud je použit sloupový ohříváč, musí být parametr 1.1 nastaven na nejméně 50 m³/h, aby se zabránilo přehřátí.

Předehříváč			
Krok č.	Popis	Tovární nastavení	Rozsah nastavení
5,1	Předehříváč zap a vyp	VYP	ZAP/VYP

Dohříváč			
Krok č.	Popis	Tovární nastavení	Rozsah nastavení
5,2	Dohříváč zap a vyp	VYP	ZAP/VYP
5,3	Teplota dohříváče	21 °C	15,0 °C – 30,0 °C

6 Porucha

V případě poruchy v Flair předehříváči nebo dohříváči se na displeji zařízení Flair zobrazí chybové hlášení. Na desce plošných spojů Flair předehříváče a dohříváče je namontována LED (poloha LED viz číslo 5 → [1 Flair předehříváč a předehříváč](#) strana 2); pokud ještě nebylo navázáno eBus spojení, tato LED bliká. Po navázání připojení, LED přestane blikat. Toto spuštění může někdy trvat několik minut.

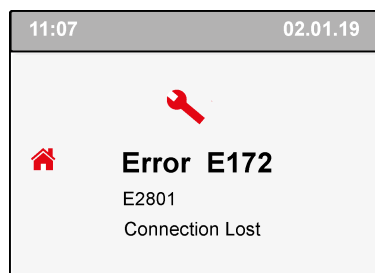
Chybový kód předehříváče	
Číslo chyby	Popis
E171/ E2700	Obecná chyba
E171/ E2701	Předehříváč - připojení přerušeno
E171/ E2702	Předehříváč - chyba čidla
E171/ E2703	Předehříváč - chyba prvku; Aktivace teplotního bezpečnostního termostatu*

Chybový kód dohříváče	
Číslo chyby	Popis
E172/ E2800	Obecná chyba
E172/ E2801	Dohříváč - připojení přerušeno
E172/ E2802	Dohříváč - chyba čidla
E172/ E2803	Dohříváč - chyba prvku; Aktivace teplotního bezpečnostního termostatu*



Pozor!:

* Pokud je bezpečnostní termostat teploty aktivován, je třeba jej před dalším použitím resetovat. Resetujte jej stisknutím tlačítka (tlačítek) označeného (označených) "reset" pomocí špendlíku.



Chybový kód na displeji zařízení Flair

7 Technické informace a servis

Technické informace Flair dohříváče a předehříváče				
Vstupní napětí	230 V/ 50 Hz			
Hmotnost	2,5 kg			
Jmenovitý proud	4,5 A			
Jmenovitý výkon	1000 W			
Stupeň ochrany	IP20			
Pro použití s	Flair 200/225	Flair 300/325	Flair 400	Flair 450/600
Ohříváč art.no.	310689	310690	310692	310699
Průměr potrubí	Ø 125 mm	Ø 160 mm	Ø 180 mm	Ø 200 mm
Délka ohříváče	350 mm	400 mm	400 mm	400 mm
Celková délka	540 mm	400 mm	400 mm	400 mm
Celková hmotnost	4,6 kg	3,0 kg	3,0 kg	4,0 kg

Další informace najdete v pokynech k instalaci Flair.



<https://www.brinkclimatesystems.nl/support/downloads>



Brink Climate Systems B.V.

Wethouder Wassebaliestraat 8, NL-7951SN Staphorst

Tel.: +31 (0) 522 46 99 44

E: info@brinkclimatesystems.nl

www.brinkclimatesystems.nl