



Air for life

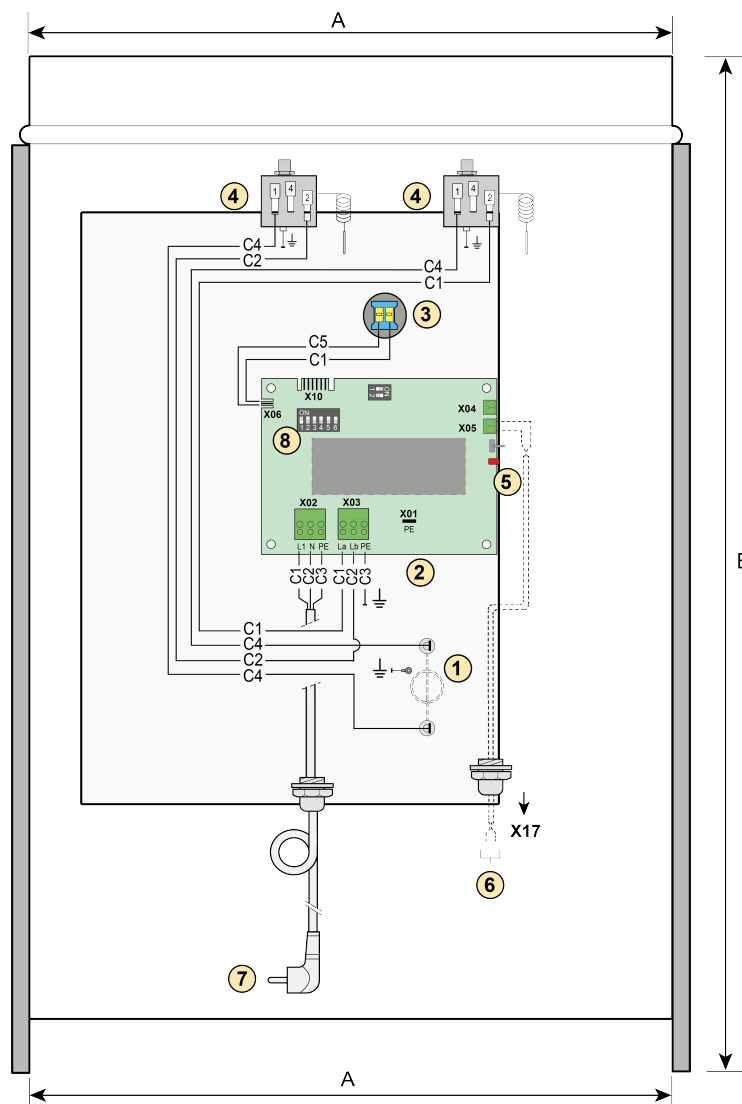
uzstādīšanas instrukcijas

Flair post- and preheater
Latviešu



1. Flair pēcsildītāja un priekšsildītāja

Flair pēcsildītājs un Flair priekšsildītājs — abi ir identiski un vienādi elektriski pieslēgti pie Flair iekārtas.



Flair 200/225

A = Ø160 mm ar samazinājumu līdz DN125
B = 350 mm

Flair 300/325

A = Ø160
B = 400 mm

Flair 400


A = Ø180
B = 400 mm

Flair 450/600

A = Ø180 ar paplašināšanu līdz DN200
B = 400 mm

- 1 = Sildīšanas spirāle
- 2 = Drukātās shēmas plates tips UVP1
- 3 = Temperatūras sensors
- 4 = Temperatūras drošības termostats ar manuālu atiestatīšanu
- 5 = Sarkans LED indikators; iedegas, kad sildītājs ir pieslēgts Flairiekārtai.
- 6 = Divpolu eBus savienojums X17 iekārtā Flair
- 7 = Elektrības kontaktspraudnis 230 V
- 8 = "DIP" tipa slēdzis

- C1 = brūns
- C2 = zils
- C3 = zaļš/dzeltens
- C4 = melns
- C5 = balts

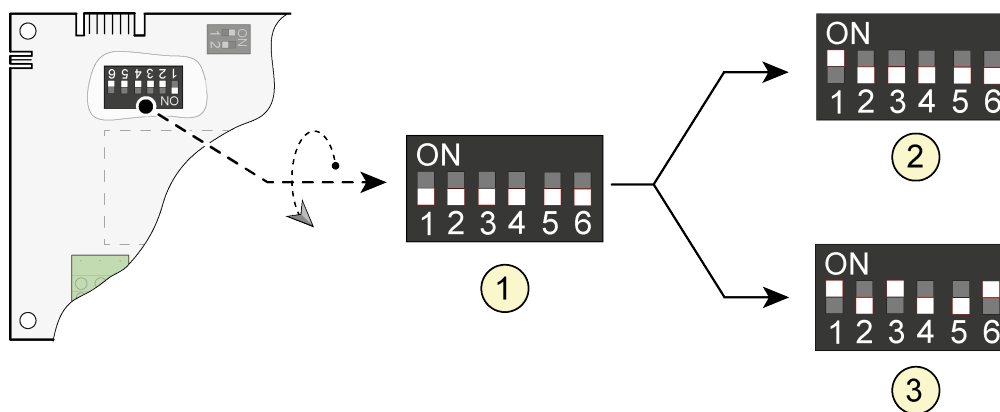
Iestatot "DIP" tipa slēdzus uz PCB sildītāja, Flairiekārta atpazīst pievienoto sildītāju. Šim Flair sildītājam vienmēr ir jābūt uzstādītam tieši uz Flair iekārtas pieslēguma. Pēc sildītāja uzstādīšanas vienmēr ir jānoregulē Flair iekārtas iestatījuma rādītāji; Flair pēcsildītāja un priekšsildītāja iestatījumu regulēšanas kārtību Flair iekārtas iestatījumu izvēlnē  skatīt attiecīgajās Flair montāžas instrukcijās.

2. Pareizo DIP tipa slēdžu iestatījumu iestatīšana

Ražotnē pēcsildītājs un priekšsildītājs tiek piegādāti, visiem DIP tipa slēdžiem esot pozīcijā "IZSLĒGTS"; montierim vienmēr ir jāiestata pareizais DIP tipa slēdža iestatījums.



Piezīme: ja iestatījums ir nepareizs, sildītājs nedarbosies vai darbosies nepareizi!



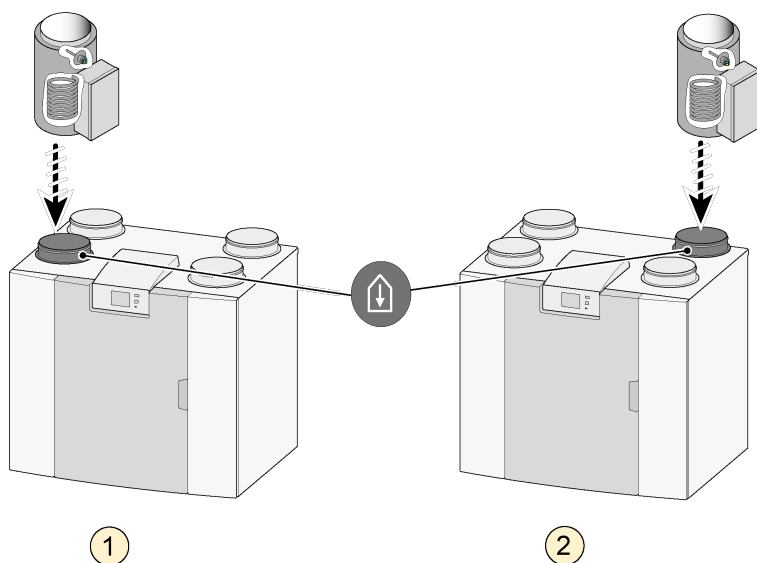
- 1 = Rūpnīcā veiktais iestatījums
- 2 = DIP tipa slēdža iestatījums priekšsildītājam
- 3 = DIP tipa slēdža iestatījums pēcsildītājam

3. Montāžas pozīcija



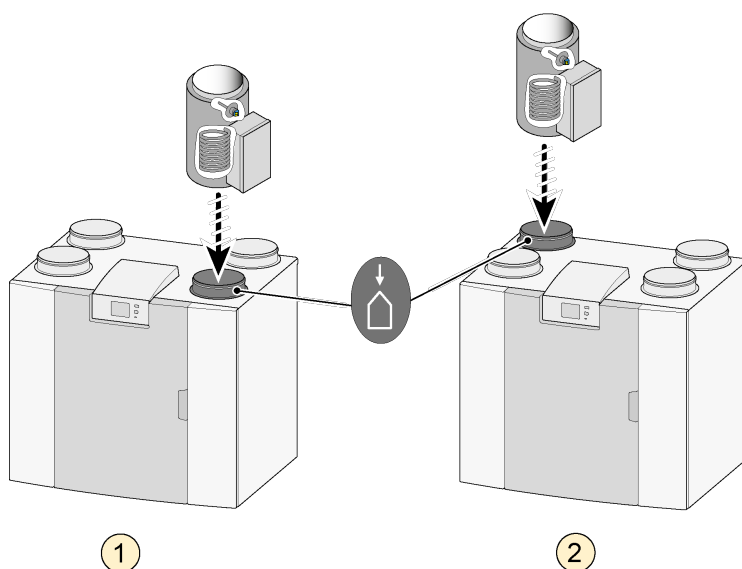
Gan pēcsildītājs, gan priekšsildītājs vienmēr tiek vienādi novietoti uz Flair iekārtas. Sildīšanas spole vienmēr atrodas starp Flair iekārtu un sildītāja temperatūras sensoru! Flair pēcsildītāju un priekšsildītāju var uzstādīt gan horizontāli, gan vertikāli. Lai uzstādītu horizontāli, pieslēguma kārba vienmēr jāuzstāda augšup attiecībā pret temperatūras sensora pozīciju!

Flair pēcsildītājs



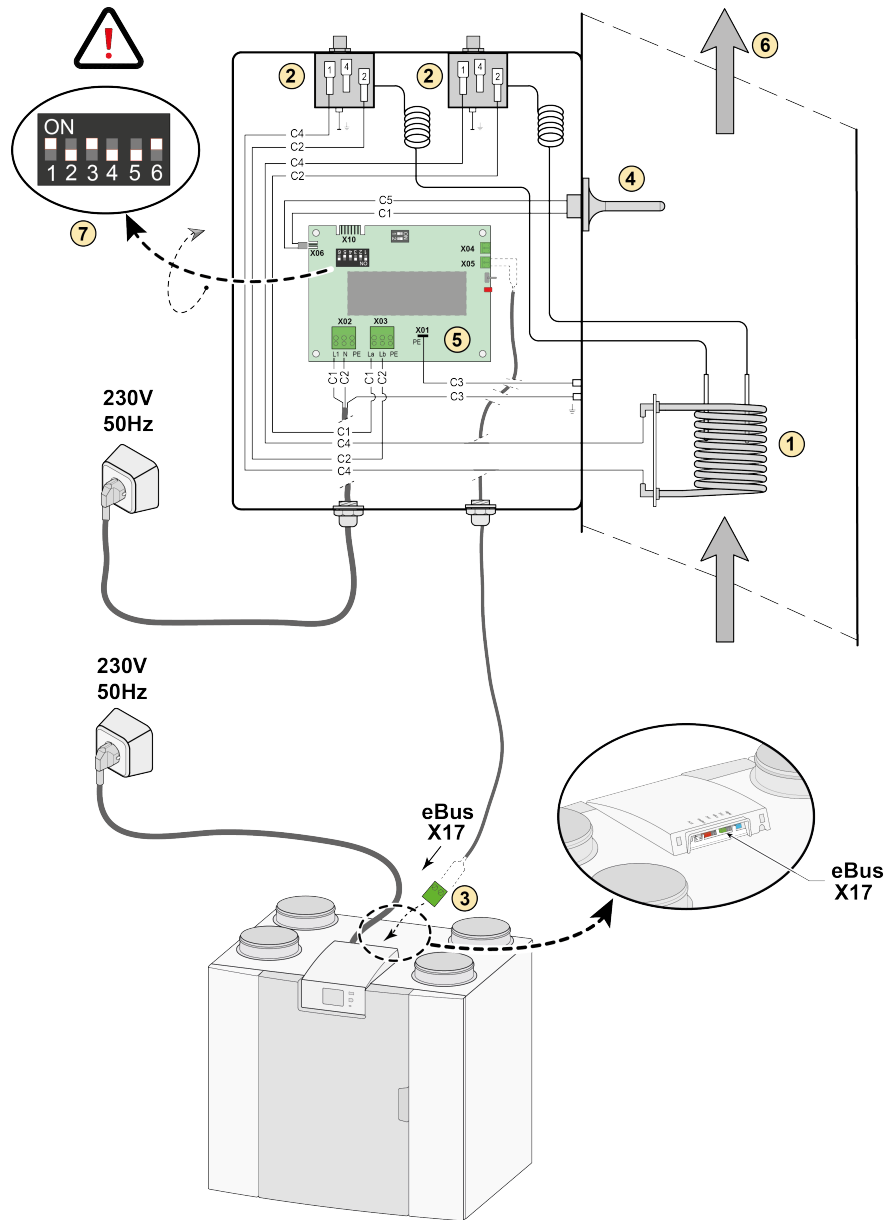
- 1 = Flair iekārtas kreisās puses variants
- 2 = Flair iekārtas labās puses variants

Flair priekšsildītājs



- 1 = Flair iekārtas kreisās puses variants
- 2 = Flair iekārtas labās puses variants

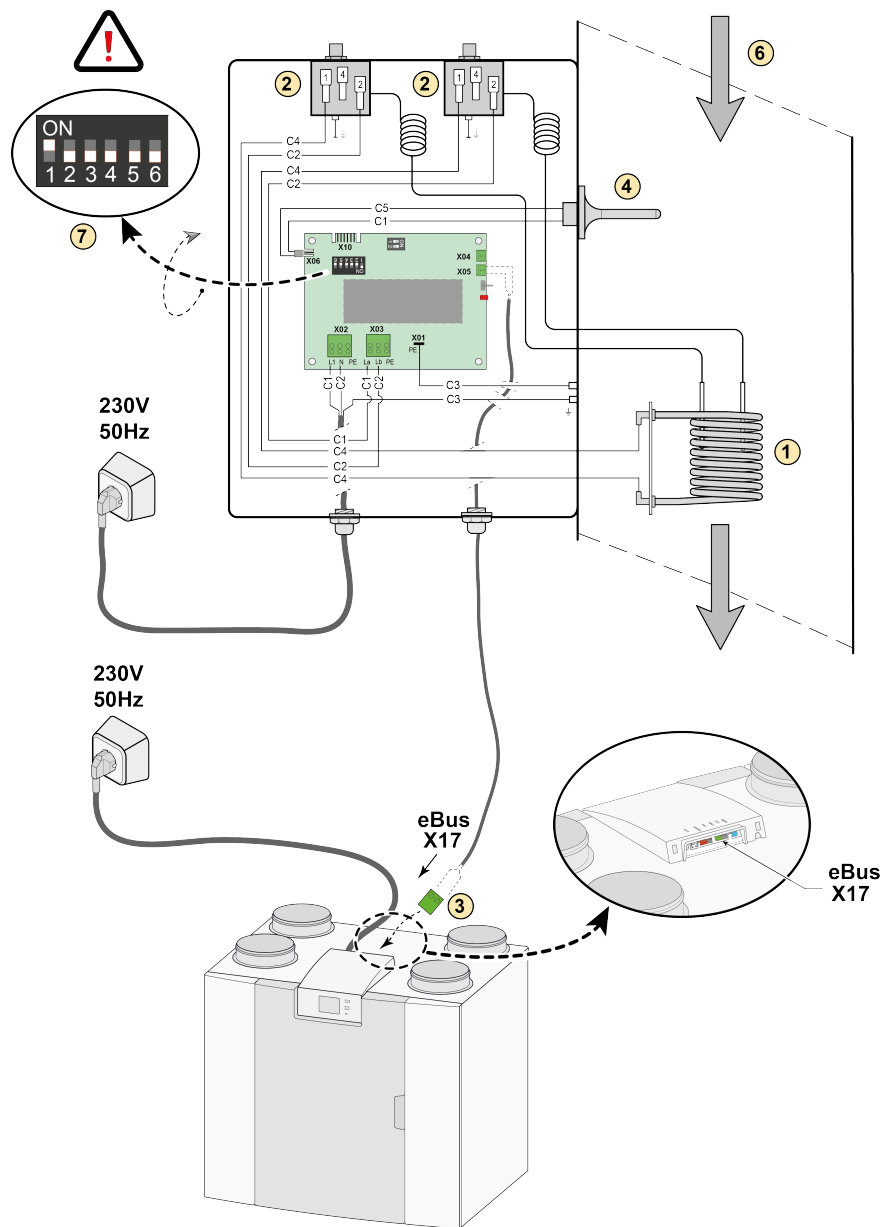
4.A Flair pēcsildītāja savienošana ar Flair iekārtu



- 1 = Sildīšanas spirāle
- 2 = Temperatūras drošības termostats ar manuālu atiestatīšanu
- 3 = Divpolu eBus savienotājs X17 iekārtā Flair
- 4 = Temperatūras sensors
- 5 = Drukātās shēmas plates tips UVP1
- 6 = Gaisa plūsmas virziens
- 7 = DIP slēdža iestatījums, Flair pēcsildītājs

- C1 = brūns
- C2 = ziils
- C3 = zaļš/dzeltens
- C4 = melns
- C5 = balts

4.B Flair priekšsildītāja savienošana ar Flair iekārtu



- 1 = Sildīšanas spirāle
- 2 = Temperatūras drošības termostats ar manuālu atiestatīšanu
- 3 = Divpolu eBus savienojums X17 iekārtā Flair
- 4 = Temperatūras sensors
- 5 = Drukātās shēmas plates tips UVP1
- 6 = Gaisa plūsmas virziens
- 7 = DIP slēdža iestatījums, Flair priekšsildītājs

- C1 = brūns
- C2 = zils
- C3 = zaļš/dzeltens
- C4 = melns
- C5 = balts

5. Soļa numura iestatīšana Flair iekārtā



Ja Flair pēcsildītājs un/vai priekšsildītājs tiek novietots uz Flair iekārtas, tas vienmēr ir jāiestata Flair iekārtas iestatījumu izvēlnē ⚙️!

Iestatījumu noregulēšanas kārtību šajā Flair iekārtas iestatījumu izvēlnē ⚙️ skatīt attiecīgajās Flair montāžas instrukcijās.



<https://www.brinkclimatesystems.nl/support/downloads>

Iestatot priekšsildītāju, iestatiet 5.1. parametru pozīcijā "IESLĒGTS"; ja tiek izmantots pēcsildītājs, 5.2. parametrs ir jāiestata pozīcijā "IESLĒGTS", un, ja nepieciešams, pēcsildītāja temperatūru var joprojām iestatīt 5.3. parametrā.

PIEZĪME : ja tiek izmantots pēcsildītājs, 1.1. parametram jābūt iestatītam vismaz 50 m³/h, lai novērstu pārkaršanu.

Priekšsildītājs			
Solis Nr.	Apraksts	Rūpnīcā veiktais iestatījums	Regulēšanas diapazons
5,1	Priekšsildītāja IESLĒGŠANA un IZSLĒGŠANA	IZSL.	IESLĒGTS/IZSLĒGTS

Pēcsildītājs			
Solis Nr.	Apraksts	Rūpnīcā veiktais iestatījums	Regulēšanas diapazons
5,2	Pēcsildītāja IESLĒGŠANA un IZSLĒGŠANA	IZSL.	IESLĒGTS/IZSLĒGTS
5,3	Pēcsildītāja temperatūra	21 °C	15,0-30,0 °C

6. Kļūda

Ja Flair pēcsildītājam vai priekšsildītājam rodas kļūda, kļūdas paziņojums būs redzams Flair iekārtas displejā. LED indikators ir uzstādīts uz Flair pēcsildītāja un priekšsildītāja PCB (LED pozīcijas skatīt 5. numurā → [1. Flair pēcsildītāja un priekšsildītāja](#) lapa 2); šis LED indikators mirgo, ja vēl nav izveidots eBus pieslēgums. Kad pieslēgums ir izveidots, LED indikators pārstāj mirgot. Šī palaišanas darbība reizēm var aizņemt pāris minūšu.

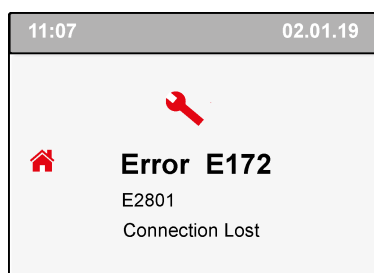
Priekšsildītāja kļūdu kodi	
Kļūdas Nr.	Apraksts
E171/E2700	Vispārīga kļūda
E171/E2701	Priekšsildītājs — zaudēts savienojums
E171/E2702	Priekšsildītājs — sensora kļūda
E171/E2703	Priekšsildītājs — elementa kļūda; Temperatūras drošības termostata aktivizēšana*

Pēcsildītāja kļūdu kodi	
Kļūdas Nr.	Apraksts
E172/E2800	Vispārīga kļūda
E172/E2801	Pēcsildītājs — zaudēts savienojums
E172/E2802	Pēcsildītājs — sensora kļūda
E172/E2803	Pēcsildītājs — elementa kļūda; Temperatūras drošības termostata aktivizēšana*



Uzmanību!

* Ja ir aktivizēts temperatūras drošības termostats, pirms turpmākas lietošanas tas ir jānojaunina. Atiestatiet to no jauna, nospiežot uz leju pogu(-as) ar norādi "reset", izmantojot tapu.



Kļūdas kods Flair iekārtas displejā

7. Tehniskā informācija un apkope

Flair pēcsildītāja un priekšsildītāja tehniskā informācija				
Barošanas spriegums	230 V / 50 Hz			
Nominālā strāva	4,5 A			
Nominālā jauda	1000 W			
Aizsardzības līmenis	IP20			
Lietošanai ar	Flair 200/225	Flair 300/325	Flair 400	Flair 450/600
Sildītājs art.nr.	310689	310690	310692	310699
Cauruļvada diametrs	Ø 125 mm	Ø 160 mm	Ø 180 mm	Ø 200 mm
Garuma sildītājs	350 mm	400 mm	400 mm	400 mm
Kopējais garums	540 mm	400 mm	400 mm	530 mm
Kopējais svars	4,6 kg	3,0 kg	3,0 kg	4,0 kg

Papildu informāciju skatīt Flair montāžas instrukcijās.



<https://www.brinkclimatesystems.nl/support/downloads>



Brink Climate Systems B.V.

Wethouder Wassebaliestraat 8, NL-7951SN Staphorst

T.: +31 (0) 522 46 99 44

E.: info@brinkclimatesystems.nl

www.brinkclimatesystems.nl