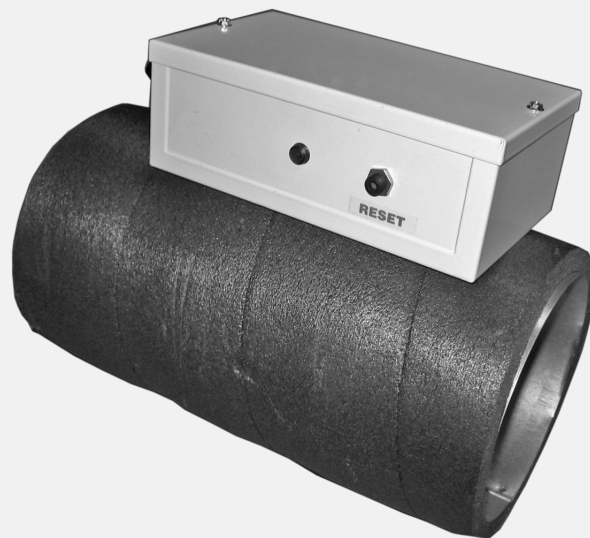




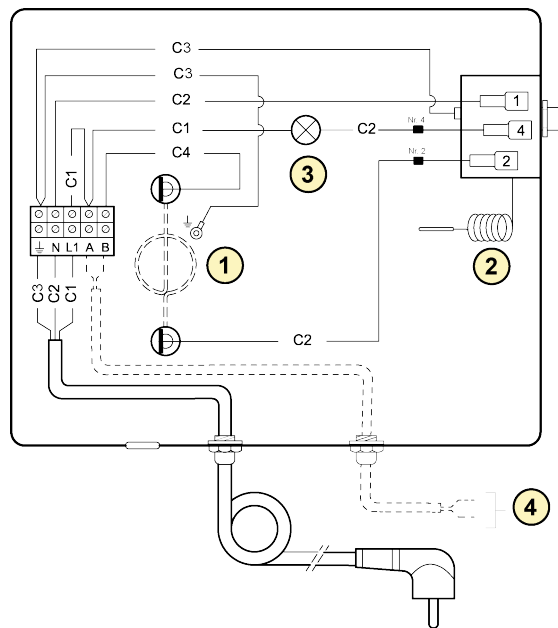
Installationsanleitung

Nachheizregister und Vorheizregister
Deutsch



Air for Life

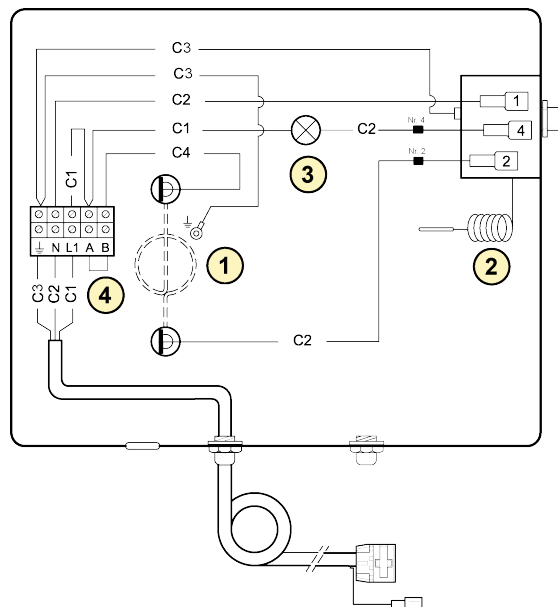
Zusätzliche Vorheizregister Satz Nr. 310683 (Sky 150)



- 1 = Heizspirale
- 2 = Maximalsicherung mit Reset von Hand
- 3 = LED Maximalsicherung: leuchtet, wenn die Maximalsicherung eingeschaltet ist
- 4 = Leiterplatte Steckverbinder X14

- C1 = braun
- C2 = blau
- C3 = grün / gelb
- C4 = schwarz

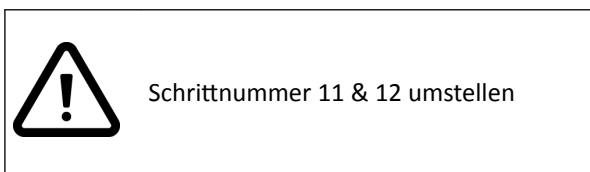
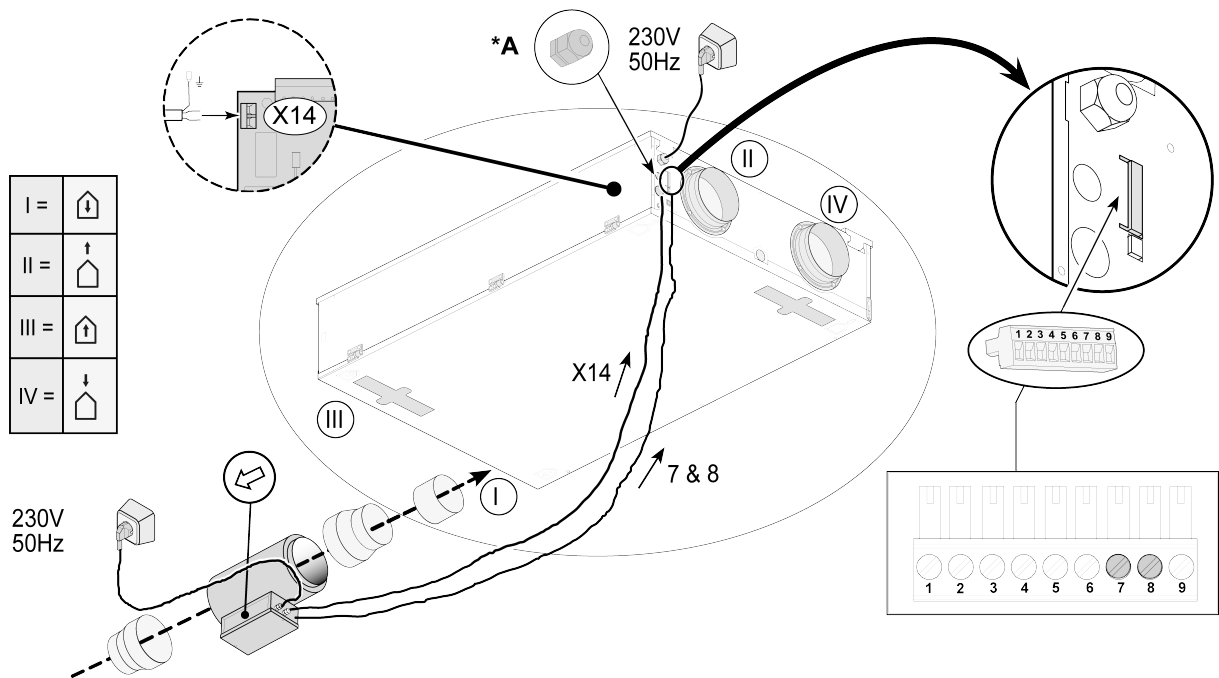
Vorheizregister Satz Nr. 310740 (Renovent Excellent 180)



- 1 = Heizspirale
- 2 = Maximalsicherung mit Reset von Hand
- 3 = LED Maximalsicherung: leuchtet, wenn die Maximalsicherung eingeschaltet ist
- 4 = Verbindung (werkseitig montiert)

- C1 = braun
- C2 = blau
- C3 = grün / gelb
- C4 = schwarz

Anschluss Nachheizregister Satz 310730 mit Renovent Sky 150



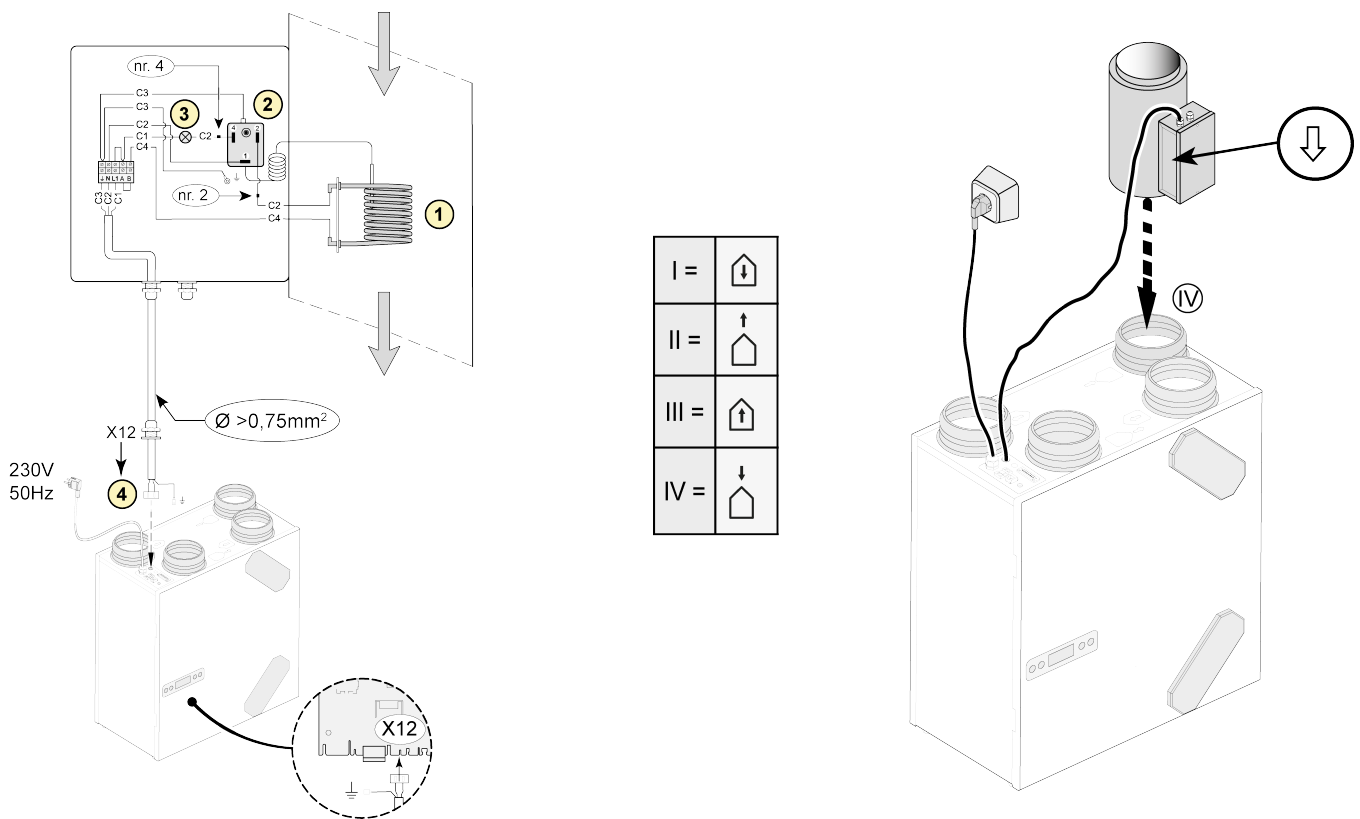
*A = Um ein Nachheizregister zu installieren benötigt man für die Durchführung des 230V Kabels einen Durchführungsstutzen (nicht im Lieferumfang enthalten).

Einstellung der Schrittnummern Sky 150

Schritt Nr.	Beschreibung	Werkseinstellung	Einstellbereich
11	Heizregister	0	0 = kein zusätzliches Heizregister 1 = Zusätzliches Vorheizregister 2 = Nachheizregister
12	Temperatur Nachheizregister	21 °C	15,0 °C - 30,0 °C

Zusätzliche Vorheizregister und Nachheizregister mit Renovent Exc. 180

Anschluss zusätzlichen Vorheizregisters Satz 310740 mit Renovent Excellent 180



I =	↑
II =	↑
III =	↑
IV =	↓



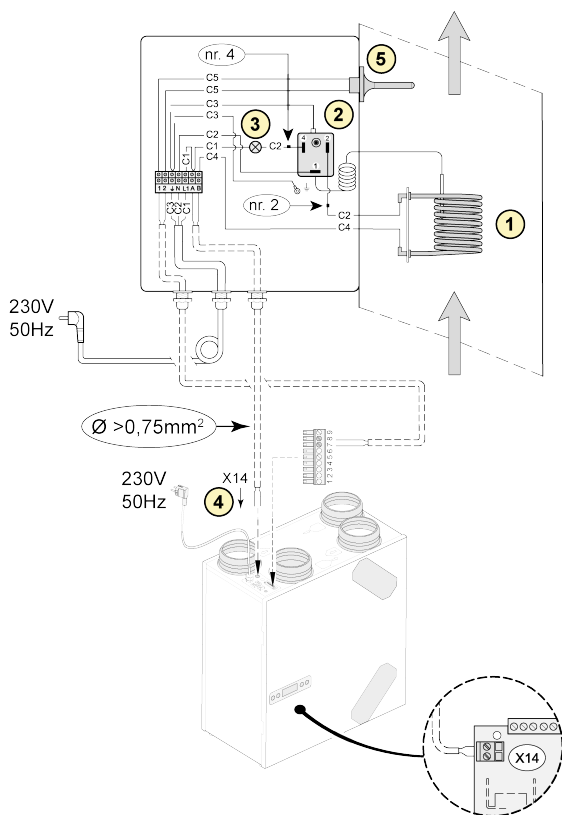
Schrittnummer 12 umstellen

Das vom Installateur zu installierende Durchführungsstück zur Durchführung des 230-Volt-Kabels in den Nachheizregister oder Vorheizregister.

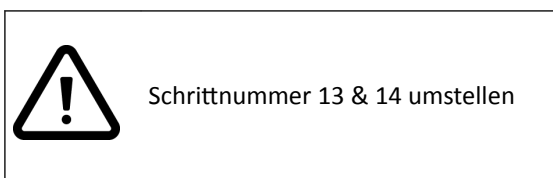
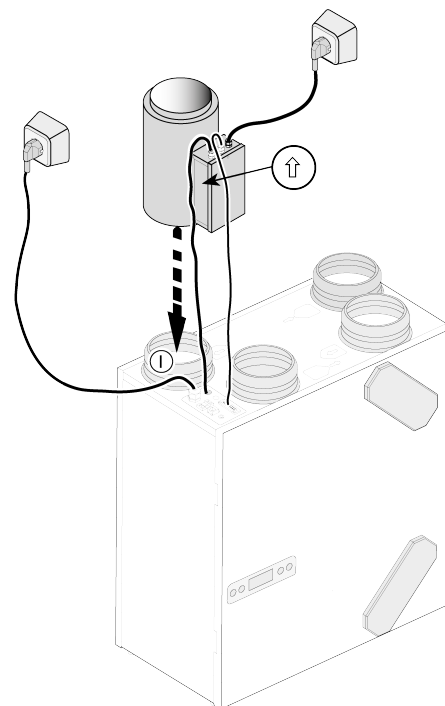
- 1 = Heizspirale
- 2 = Maximalsicherung mit Reset von Hand
- 3 = LED Maximalsicherung: leuchtet, wenn die Maximalsicherung eingeschaltet ist
- 4 = Leiterplatte Steckverbinder X12

- C1 = braun
- C2 = blau
- C3 = grün / gelb
- C4 = schwarz

Anschluss Nachheizregister Satz 310730 mit Renovent Excellent 180



I =	↓
II =	↑
III =	↑
IV =	↓



Das vom Installateur zu installierende Durchführungsrippel zur Durchführung des 230-Volt-Kabels in den Nacherheizregister.

- 1 = Heizspirale
- 2 = Maximalsicherung mit Reset von Hand
- 3 = LED Maximalsicherung: leuchtet, wenn die Maximalsicherung eingeschaltet ist
- 4 = Leiterplatte Steckverbinder X14
- 5 = Temperaturfühler
- 6 = 9-Polige Schraubsteckverb.Nr.7 & Nr.8

C1 = braun
C2 = blau
C3 = grün / gelb
C4 = schwarz
C5 = gelb

Einstellung der Schrittnummern Renovent Excellent 180

Schritt Nr.	Beschreibung	Werkseinstellung	Einstellbereich
12	Vorheizregister angeschlossen	OFF	OFF = ausgeschaltet ON = eingeschaltet
13	Heizregister	0	0 = kein zusätzliches Heizregister 1 = Vorheizregister 2 = Nachheizregister
14	Temperatur Nachheizregister	21 °C	15,0 °C - 30,0 °C

Technische Daten und Service

Technische Daten Nachheizregister und Vorheizregister	
Betriebsspannung	230 V/ 50 Hz
Gewicht	2,5 kg
Kanaldurchmesser	Ø160 mm
Schutzart	IP20
Leistungsaufnahme	1000 W
Max. Stromaufnahme	4,5 A

Service

Bei der Bestellung von Ersatzteilen sind, neben der jeweiligen Artikelnummer, auch die Typenbezeichnung des Wärmerückgewinnungsgeräts, die Seriennummer, das Baujahr sowie die Bezeichnung des Ersatzteils anzugeben.

Beschreibung	Artikelcode
Maximalsicherung	: 531528
Heizspirale	: 531463
Schnur mit Netzstecker 230V (Satz 310730 & 310683)	: 540919
Schnur mit Randstecker 230V (Satz 310740)	: 073973



Brink Climate Systems BV
P.O. Box 11 NL-7950AA Staphorst
T +31 (0) 522 46 99 44

E info@brinkclimatesystems.com
www.brinkclimatesystems.com
www.brinkairforlife.com